

# Rapport d'activités

2021-2022



Chœur  
**AZURYTHMÉS**

Ce document a été édité en quantité limitée.  
Il est disponible en version électronique  
à l'adresse [www.choeurazurythmes.com](http://www.choeurazurythmes.com).

En vue d'alléger le texte, le masculin est généralement  
employé pour désigner les femmes et les hommes.

Cette publication a été rédigée  
par le Chœur Azurythmes.

**Recherche,  
coordination et  
rédaction**

Caroline Turner

**Graphisme**  
Alain Chouinard

**Renseignements**

Maryse Arbour

Yannick Arbour

Emmanuelle Perreault

Chantal Thompson

**Révision linguistique**

Jasmine Lortie

La reproduction partielle ou totale est autorisée  
à condition de mentionner la source.

## Déclaration de fiabilité des membres du Conseil d'administration

Les informations contenues dans le présent rapport d'activités relèvent de notre responsabilité. Cette responsabilité porte sur la fiabilité des données contenues dans le rapport et des contrôles afférents.

Les résultats et les données du rapport d'activités 2021-2022 du Chœur Azurythmes :

- décrivent fidèlement la mission, les mandats, les valeurs et les orientations stratégiques
- présentent les objectifs, les cibles à atteindre et les résultats
- présentent des données exactes et fiables.

Nous déclarons que les données contenues dans le présent rapport d'activités ainsi que les contrôles afférents à ces données sont fiables et qu'elles correspondent à la situation telle qu'elle se présentait en août 2022.

### Les administrateurs du conseil d'administration

*Original signé*

**Caroline Bérubé**

Présidente du conseil d'administration

*Original signé*

**Jasmine Lortie**

Secrétaire du conseil d'administration

*Original signé*

**Caroline Turner**

Vice-présidente du conseil d'administration

*Original signé*

**Chantal Bérubé**

Administratrice du conseil d'administration

*Original signé*

**Maryse Arbour**

Trésorière du conseil d'administration

*Original signé*

**Anne-Marie Robitaille**

Administratrice du conseil d'administration

Québec, le 10 août 2022

## Table des matières

	Message de la présidente du conseil d'administration. . . . .	6
<b>PARTIE 1</b>	<b>PRÉSENTATION DU CHŒUR AZURYTHMES</b>	<b>7</b>
	Mission . . . . .	9
	Valeurs . . . . .	9
	Objectifs . . . . .	10
	Faits saillants. . . . .	10
	Représentations. . . . .	11
<b>PARTIE 2</b>	<b>GOUVERNANCE</b>	<b>12</b>
	Le comité directeur. . . . .	13
	Le conseil d'administration . . . . .	13
	Les comités. . . . .	14
	Assiduité du conseil d'administration . . . . .	15
<b>PARTIE 3</b>	<b>PRÉSENTATION DES RÉSULTATS</b>	<b>16</b>
	Azurythmes en chiffres . . . . .	17
	Planification stratégique . . . . .	19
<b>PARTIE 4</b>	<b>UTILISATION DES RESSOURCES</b>	<b>20</b>
	Ressources humaines . . . . .	21
	Ressources budgétaires et financières . . . . .	22
	Ressources informationnelles . . . . .	23
<b>ANNEXE 1</b>	<b>ÉTATS FINANCIERS DE L'EXERCICE CLOS LE 31 JUILLET 2022</b>	<b>24</b>
<b>ANNEXE 2</b>	<b>NOS PARTENAIRES ET COMMANDITAIRES</b>	<b>26</b>
	Remerciements à nos partenaires et commanditaires de 2021-2022. . . . .	26



PARTIE 1

# Présentation du Chœur Azurythmes

## Message de la présidente du conseil d'administration

C'est avec grand plaisir que je vous présente le *Rapport d'activités 2021-2022*, qui rend compte de l'atteinte des objectifs de l'organisation au regard de sa mission, de ses valeurs et de sa planification stratégique.

L'année fut marquée par la relance des activités du Chœur, ce qui a posé de nombreux défis. Toute l'équipe a habilement surmonté chacun d'entre eux afin d'offrir des services de qualité à ses membres.

Au cours des deux dernières années, nombreux sont ceux qui ont vécu de l'isolement. La reprise des activités du Chœur est une occasion pour nous de nous rassembler, de permettre aux gens de tous les âges et de tous les milieux de s'épanouir dans notre communauté.

Je profite de l'occasion pour remercier toute l'équipe de gouvernance, les professeurs et les bénévoles pour leur excellence, leur détermination et leur dévouement.

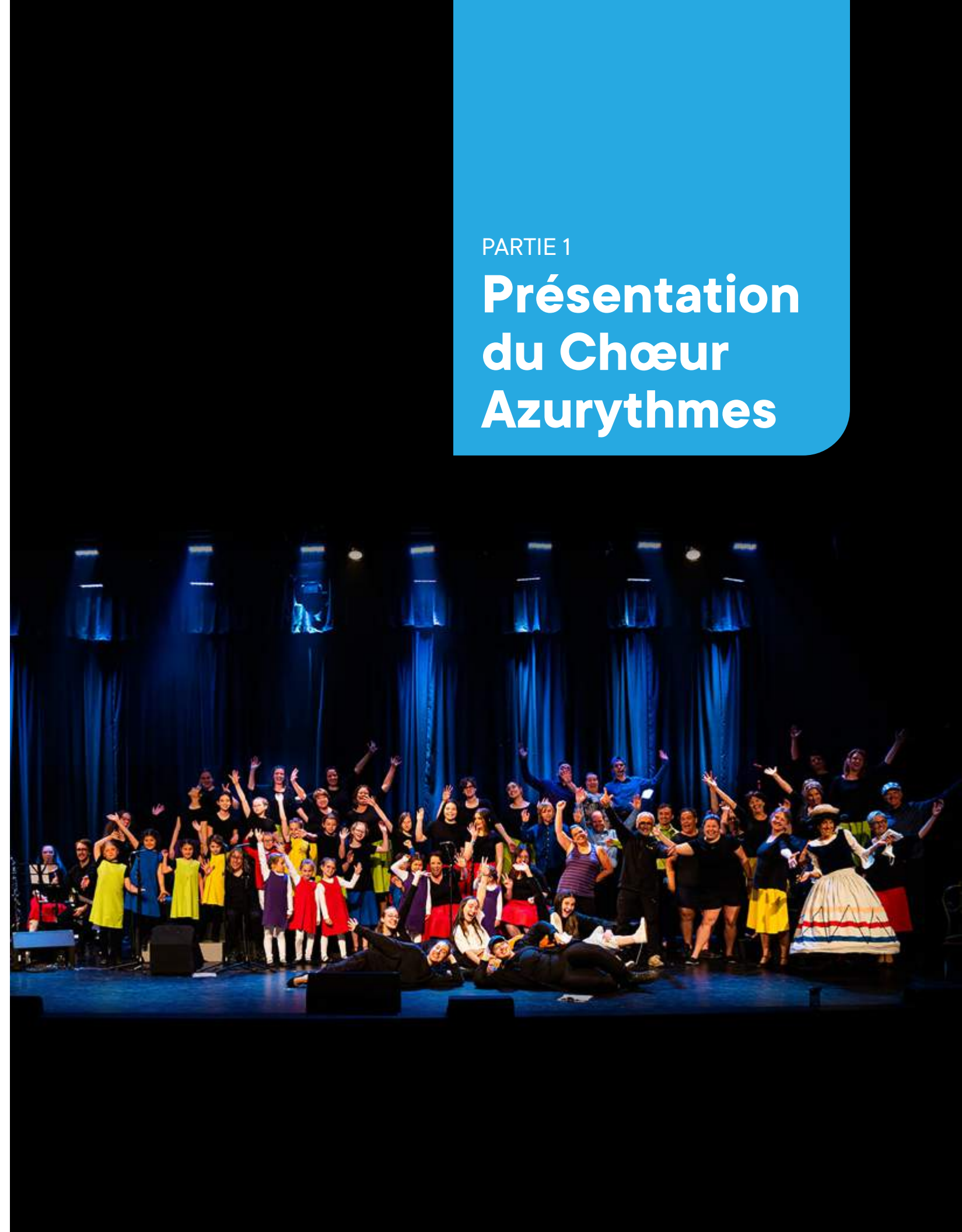
C'est avec enthousiasme que je vous invite, au fil de ce rapport, à prendre connaissance des différents résultats de la dernière année.

Bonne lecture !

*Original signé*

**Caroline Bérubé**

Présidente du conseil d'administration





**Les fondateurs avaient un rêve : offrir un lieu permettant aux jeunes et moins jeunes de performer et d'évoluer ensemble sur une même scène.**

**2017** — C'est à l'été 2017 qu'un organisme à but non lucratif est fondé : Le Chœur Azurythmes. Le Chœur assure à chacun de ses membres une place importante, quel que soit leur âge ou leur expérience, et ce, depuis sa création.

**2018** — En décembre 2018, le Chœur devient membre de l'Alliance Chorale du Québec.

**2020** — En février 2020, le Chœur obtient sa reconnaissance comme organisme de la Ville de Québec.

En août 2020, le Chœur est enregistré comme organisme de bien-faisance auprès de l'Agence du revenu du Canada.

## Mission

Chœur Azurythmes est un organisme permettant à toutes les générations de se rassembler afin de partager la culture francophone, principalement québécoise, par la chanson, la danse et l'expression théâtrale. C'est une école de vie où chacun a sa place et peut s'épanouir dans un contexte d'inclusion et d'accompagnement.

## Valeurs

Le Chœur a choisi les valeurs organisationnelles suivantes afin de guider la mission et les objectifs de l'organisation :



Esprit  
de famille



Entraide



Respect



Persévérance



Créativité

## Objectifs

Depuis sa création, le Chœur Azurhythmes vise l'atteinte des objectifs suivants :

- Favoriser le développement des jeunes en mettant en valeur leur expression artistique et en leur permettant de se développer et de s'affirmer.
- Permettre aux adultes et aînés de se créer un réseau social en partageant les mêmes intérêts.
- Unifier et mobiliser toutes ces générations pour créer une communauté inclusive qui favorise le partage.
- Offrir aux membres l'occasion de découvrir et d'explorer la culture francophone, principalement québécoise, par le chant, la danse et l'expression théâtrale.
- Présenter des spectacles à un public diversifié, notamment des personnes handicapées, des aînés en résidence, des familles, et ce, en diverses occasions spéciales.
- Promouvoir la culture francophone, principalement québécoise.

## Faits saillants

La session d'automne marque le redémarrage des activités du Chœur après une longue pause forcée. Les membres et bénévoles ont fait preuve d'une grande rigueur dans l'application des mesures sanitaires et de flexibilité pour l'adaptation des cours.

Le Chœur a offert deux pleines sessions de cours à ses membres, dans le respect des contraintes en vigueur.

**Le Chœur a accueilli de nombreux nouveaux membres, autant pour la session d'automne que celle d'hiver.**

Un partenariat est en cours avec la Caisse Desjardins de Limoilou afin de financer des activités pour briser l'isolement des personnes âgées. Pour ce faire, le Chœur a eu plusieurs échanges avec une résidence de personnes âgées de Limoilou au cours de l'année :

- Lettres de correspondance échangées entre des enfants du Chœur et des résidents
- Cartes de vœux fabriquées par les enfants pour Noël et pour la St-Valentin
- Animation de deux ateliers de chant à la résidence

## Représentations

Au fil des années, le Chœur a offert des représentations pour diverses occasions. Voici un bref aperçu, à rebours, des spectacles des trois dernières années.

Période	Représentation	Lieu et occasion	Auditoire
<b>2021-2022</b>			
<b>Mai 2022</b>	<i>Un beau conte</i>	Collège des Compagnons	Admission générale
<b>Décembre 2021</b>	<i>Le Premier Noël</i>	Deux représentations offertes au Centre culturel Georges-Dor	Admission générale
<b>Septembre 2021</b>	Chants aléatoires tirés du répertoire	Carrefour St-Pascal-de-Maizeret lors des Journées de la culture*	Familles, amis, bénévoles et anciens membres du Chœur
<b>2020-2021</b>			
<b>Août 2020</b>	Projet <i>La tournée s'invite</i> organisé par la Ville de Québec	Rues de la Ville de Québec*	Résidents de la Ville de Québec
<b>2019-2020</b>			
<b>Juillet 2020</b>	Projet <i>La tournée s'invite</i> organisé par la Ville de Québec	Rues de la Ville de Québec*	Résidents de la Ville de Québec
<b>Janvier 2020</b>	<i>Un chant</i>	Peps de l'Université Laval pour le Méga Workout de Jimmy Sévigny	Participants inscrits
<b>Décembre 2019</b>	<i>Les sentiers de neige</i>	Résidence Les Jardins Champfleury *	Résidents, les bénévoles et le personnel
		Collège des Compagnons	Admission générale
<b>Septembre 2019</b>	<i>Autour d'la table</i> Version abrégée	Place Limoilouse lors de Limoilou en Famille Desjardins*	Admission générale
	Chants aléatoires tirés du répertoire	Carrefour St-Pascal-de-Maizerets lors des Journées de la culture*	Admission générale

\*Représentations offertes gratuitement

PARTIE 2

## Gouvernance



**Azurythmes est dirigé par un conseil d'administration, alors que la direction du Chœur est assurée par le comité directeur.**

### Le comité directeur

Le comité directeur est composé de trois à quatre personnes. Les membres du comité directeur sont nommés par le Conseil d'administration.

#### Composition du Comité directeur de 2021-2022

**Yannick Arbour**, directrice des communications

**Sarah-Anne Arsenault**, cheffe de chœur

**Emmanuelle Perreault**, directrice artistique

**Chantal Thompson**, directrice de la logistique et du communautaire

Les membres du comité directeur, à l'exception de la cheffe de chœur, effectuent leur mandat à titre bénévole.

En plus du comité directeur, le Chœur peut compter sur la grande contribution de **Caroline Bérubé**, costumière.

### Le conseil d'administration

Le conseil d'administration est composé d'un maximum de sept administrateurs, dont cinq membres et deux externes.

#### Composition du Conseil d'administration de 2021-2022

**Caroline Bérubé**, présidente

**Caroline Turner**, vice-présidente

**Maryse Arbour**, trésorière

**Jasmine Lortie**, secrétaire

**Chantal Bérubé**, administratrice

**Anne-Marie Robitaille**, administratrice

**Francesca Grondin**, administratrice

Les administrateurs effectuent leur mandat à titre bénévole.

## Les comités

Le Chœur s'est doté de différents comités pour traiter les grands dossiers.

### Comité Tarification

Le comité *Tarification* est lancé en 2021-2022 sous la responsabilité de Maryse Arbour. Il est composé d'un membre du conseil d'administration et de deux membres du comité directeur.

Il a pour mandat :

- de réviser la tarification pour les sessions de l'automne 2022 et de l'hiver 2023
- d'effectuer un comparatif de la tarification actuelle avec celle d'autres chorales
- de statuer sur la tarification pour les membres à l'extérieur de la ville de Québec
- d'évaluer les rabais pour les membres d'une même famille
- de mettre en place un rabais fidélité pour les préinscriptions
- d'établir une politique de remboursement en cas de non-présence
- de s'assurer de la mise à jour de la documentation pour nos membres

### Comité Stratégique

Le comité *Stratégique* sera composé d'au moins trois membres, dont un membre du conseil d'administration et deux membres du comité directeur.

Il aura pour mandat :

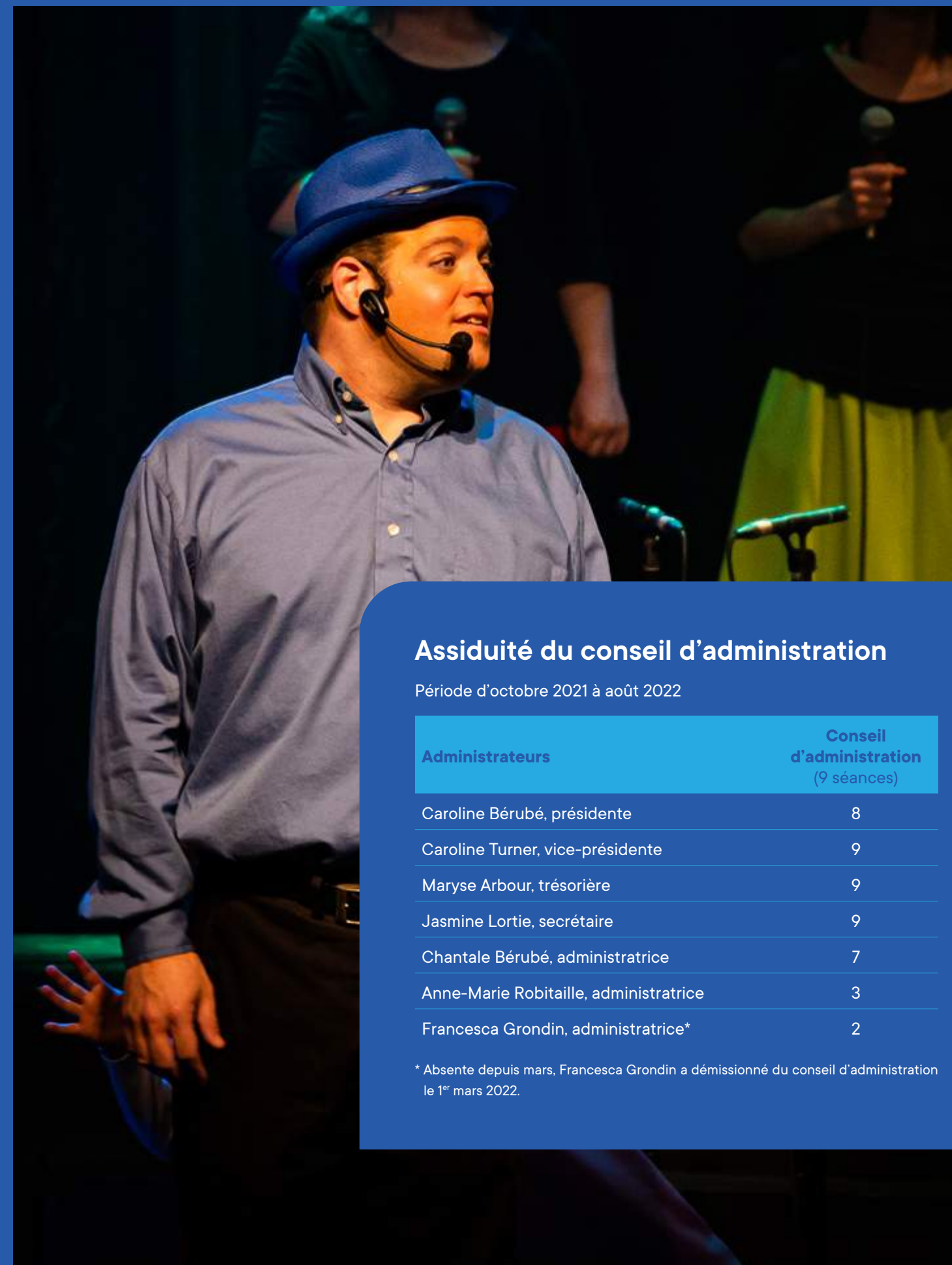
- de réviser les grandes orientations du plan stratégique ainsi que les objectifs
- de réviser les rôles et responsabilités des parties de la gouvernance
- d'effectuer le bilan des actions posées visant l'atteinte des orientations
- d'identifier des actions pour les prochaines années
- de s'assurer de la mise en œuvre des actions identifiées

### Comité Partenariats, commandites et subventions

Le comité *Partenariats, commandites et subventions* sera composé d'au moins trois membres, dont un membre du conseil d'administration et deux membres du comité directeur.

Ce comité aura pour mandat :

- de mettre à jour la documentation pour la sollicitation
- de cibler des entreprises de la région ayant une mission en accord avec le Chœur
- de trouver des opportunités de subventions et compléter les demandes
- de faire état au conseil d'administration de l'avancement des travaux



## Assiduité du conseil d'administration

Période d'octobre 2021 à août 2022

Administrateurs	Conseil d'administration (9 séances)
Caroline Bérubé, présidente	8
Caroline Turner, vice-présidente	9
Maryse Arbour, trésorière	9
Jasmine Lortie, secrétaire	9
Chantale Bérubé, administratrice	7
Anne-Marie Robitaille, administratrice	3
Francesca Grondin, administratrice*	2

\* Absente depuis mars, Francesca Grondin a démissionné du conseil d'administration le 1<sup>er</sup> mars 2022.



PARTIE 3

# Présentation des résultats

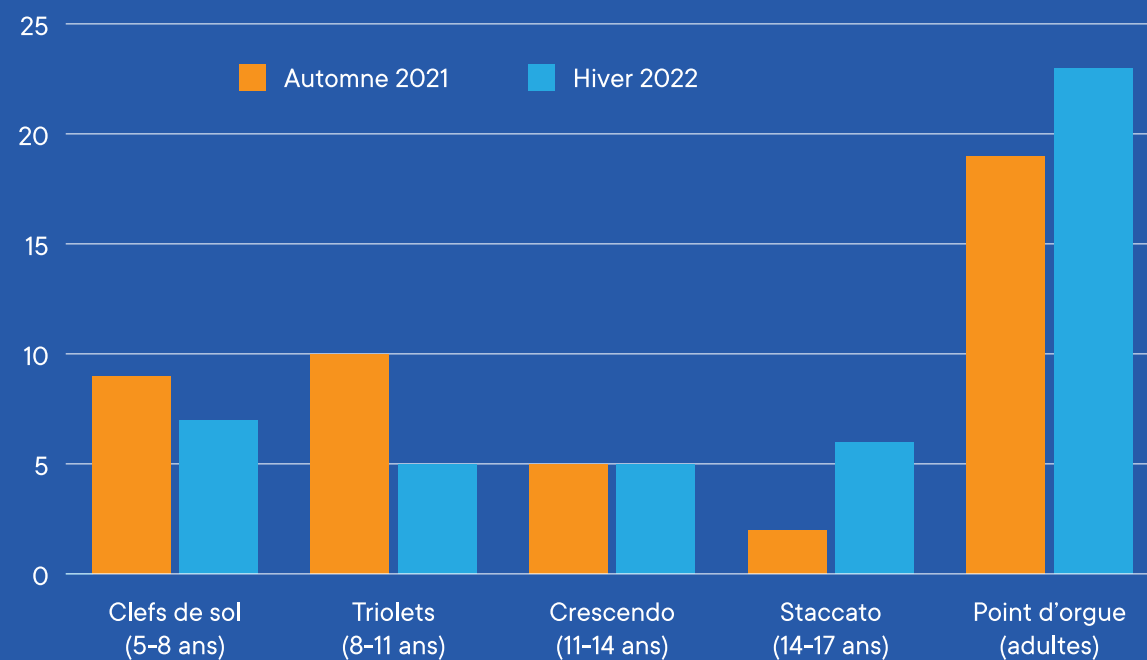


## Azurythmes en chiffres

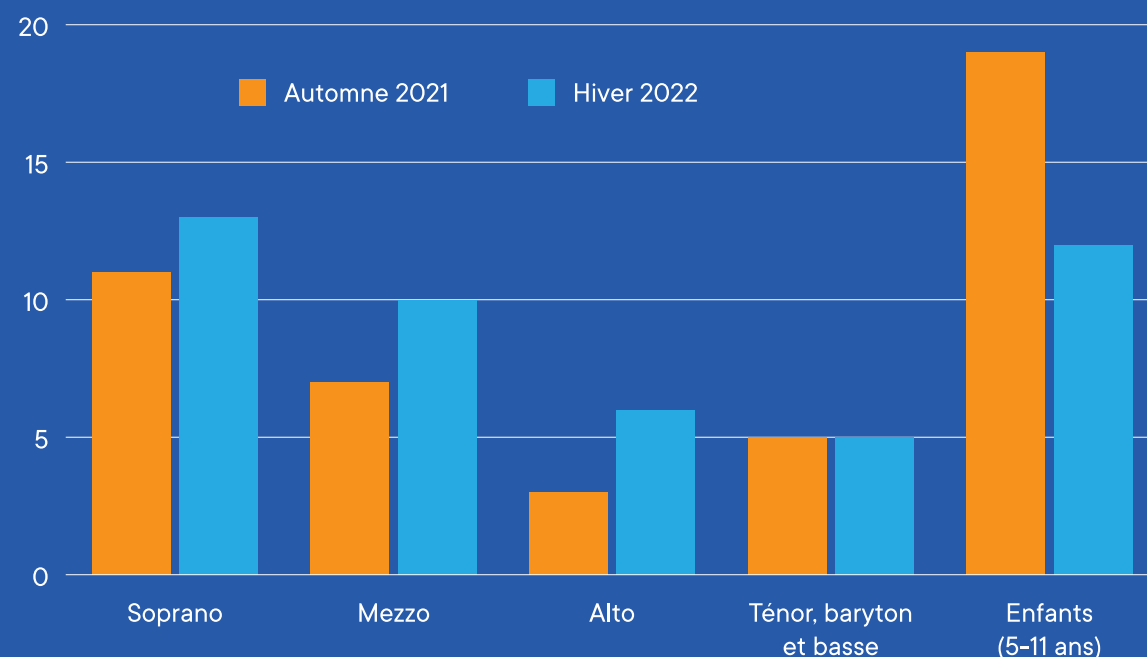
	Automne 2021	Hiver 2022
<b>Les membres</b>		
Nombre de membres inscrits	<b>45</b>	<b>46</b>
<i>Jeunesse</i>	26	23
<i>Adultes</i>	19	23
Nombre de nouveaux membres	<b>27</b>	<b>11</b>
<i>Jeunesse</i>	17	8
<i>Adultes</i>	10	3
<b>Les représentations</b>		
Billets vendus pour les représentations de fin de session (Noël et printemps)	202	180
Nombre de chansons	18	25
Nombre d'artistes sur scène	42	41
Nombre de costumes sur scène	220	116
<b>Les cours</b>		
Nombre de cours les mardis	13	12
Nombre de cours les samedis	10	14
Nombre de samedis intensifs*	4	4
<b>L'équipe</b>		
Nombre de professeurs	8	9
Nombre de bénévoles		35
<b>Volet communautaire</b>		
Nombre d'activités sociales		10
Don de costumes		30

\* Lors des samedis intensifs, les adultes sont présents avec les enfants le matin, et les cours se poursuivent en après-midi pour tous les membres de plus de 9 ans.

## Répartition des membres par groupe



## Composition des voix



## Planification stratégique

En février 2019, le Chœur s'est doté d'une planification stratégique afin d'orienter ses actions des prochaines années. Voici les grandes lignes ainsi que les réalisations :

# 1

### L'amélioration de la qualité vocale et artistique

Création d'outils d'apprentissage pour les enfants et les adultes par de la documentation écrite et des vidéos

Ajout d'un volet de formation vocale et scénique pour les jeunes et les adultes

Inscription de professeurs à des formations selon leur domaine d'enseignement

# 2

### La visibilité

Formation de membres du comité directeur à l'utilisation des réseaux sociaux

Distribution de billets de spectacles, notamment à une chaîne radio

Conception d'affiches promotionnelles pour les événements

# 3

### Le financement récurrent des activités

Reconnaissance du Chœur, par le gouvernement fédéral, en tant qu'organisme de bienfaisance

Mise en place du comité Tarification

Demandes de financement auprès de la Ville de Québec

# 4

### Précision des orientations artistiques et de la spécificité de l'organisme

Implication des membres dans la sollicitation de nouveaux membres pour assurer une représentativité de chaque groupe d'âge

Exploration de nouveaux styles musicaux jazz et traditionnels

# 5

### L'implication dans la communauté

Participation au projet La tournée s'invite organisé par la Ville de Québec

Organisation d'activités sociales pour les membres

Partenariat avec la Caisse Desjardins de Limoilou pour briser l'isolement des personnes âgées

Dons de 30 costumes à un centre de loisirs de Charlesbourg

## PARTIE 4

# Utilisation des ressources



## Ressources humaines

L'équipe de professeurs ainsi que la cheffe de Chœur, par leur travail dévoué, permettent aux membres d'avoir du plaisir dans l'apprentissage du chant et de la danse.

La gouvernance du Chœur souhaite donc adresser un remerciement particulier à chacun d'entre eux pour l'excellent travail effectué lors de nos sessions d'automne et d'hiver.

### L'équipe de l'automne 2021

**Sarah-Anne Arsenault**, Chant les mardis

**Florence Breton**, Chant les mardis

**Marie-Michèle Darveau**, Danse les mardis et samedis

**Jasmine Lortie**, Danse les mardis et samedis

**Florence Patry**, Bouge-Hot les samedis

**Gabriel Barros Santiago**, Chant les samedis

**Chantal Thompson**, Bouge-Hot et Découvertes les samedis

**Marie Vallière\***, Chants les mardis

### L'équipe de l'hiver 2022

**Sarah-Anne Arsenault**, Chant les mardis

**Florence Breton**, Chant les mardis

**Marie-Michèle Darveau**, Danse les samedis

**Christian Demers**, Danse les mardis

**Maude Filion**, Danse les mardis

**Florence Patry**, Danse et Bouge-Hot les samedis

**Chantal Thompson**, Bouge-Hot et Découvertes les samedis

**Marie Vallière\***, Chants les mardis

**Gabriel Barros Santiago**, Chant les samedis

\*Les cours ont été dispensés à titre bénévole.





## Ressources budgétaires et financières

Le partenariat avec la Caisse Desjardins de Limoilou pour briser l'isolement des personnes âgées a permis de financer les éléments suivants :

- Acquisition d'un piano pour le Chœur
- Payer les professeurs pour les ateliers de chant
- Matériel d'artisanat pour les cartes de souhaits

Il reste encore des sommes qui serviront à payer des musiciens pour des spectacles à venir dans deux résidences de personnes âgées.

Les spectacles de fin de session se sont autofinancés avec la vente de billets et d'articles promotionnels, ainsi que l'obtention de commandes. Ils ont donc été tenus à coût nul pour l'organisation.

Le Chœur a aussi fait une vente de bûches de Noël afin de récolter des fonds pour maintenir les opérations.

La Ville de Québec a accordé une subvention pour l'achat d'un piano, qui sera utilisé pour les répétitions du Chœur.



## Ressources informationnelles

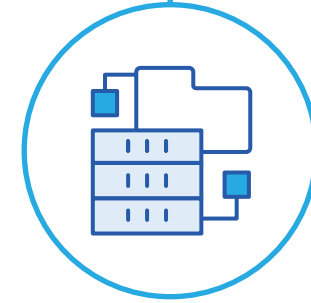
Au cours de l'année, plusieurs actions ont été mises en place pour améliorer l'utilisation des ressources informationnelles à la disposition du Chœur. Ces démarches ont comme objectifs de :

- Faciliter l'accessibilité à l'information
- Limiter les risques opérationnels en cas d'absence d'un membre du comité directeur, du conseil d'administration ou de l'équipe professorale
- Limiter les risques de pertes de données en cas de bris d'un support physique
- Structurer l'information pour en faciliter la consultation
- Faciliter l'intégration de nouvelles personnes au sein du comité directeur, du conseil d'administration ou de l'équipe professorale

Pour y arriver, voici quelques-unes des actions entreprises au cours de l'année :

- Création d'un espace nuagique pour le partage de fichiers de travail et documents officiels approuvés par l'organisation
- Implantation d'outils pour le suivi des travaux à réaliser
- Utilisation accrue d'une plateforme de communication entre le comité directeur et le conseil d'administration
- Documentation de certains processus administratifs stratégiques

Au cours de la prochaine année, le chœur poursuivra ses travaux d'amélioration de ses ressources informationnelles.



## ANNEXE 1

# États financiers de l'exercice clos le 31 juillet 2022

## État des résultats

Exercice clos le 31 juillet

	2022	2021
<b>Produits</b>		
Dons	11 347	308
Cotisations	10 674	(6)
Spectacles (Billets et DVD)	8 256	339
Levées de fonds	2 739	880
Autres	48	37
<b>Total des produits</b>	<b>33 064</b>	<b>1 558</b>
<b>Charges</b>		
Honoraires	10 653	635
Harmonisations	960	-
Outils d'apprentissage	1 515	450
Frais de spectacle	7 747	-
Costumes & maquillage	2 533	797
Activités pour les membres	574	121
Location d'équipements et/ou de véhicules	299	-
Loyer	7 475	-
Communication/représentation	984	912
Associations	346	276
Assurances	510	879
Taxes, permis, licences	243	122
Fournitures de bureau	680	592
Autres dépenses	247	472
Intérêts et frais bancaires	76	35
<b>Total des charges</b>	<b>34 842</b>	<b>5 290</b>
<b>Perte des produits sur les charges</b>	<b>1 778</b>	<b>3 732</b>

## État de la situation financière

Au 31 juillet

	2022	2021
<b>Actif court terme</b>		
Trésorerie / Petite caisse	13 473	15 949
Frais payés d'avance	400	400
<b>Total actif court terme</b>	<b>13 873</b>	<b>16 349</b>
<b>Immobilisation</b>		
Mobilier et équipements	9 449	8 753
Équipement informatique	828	828
Logiciel informatique	431	431
<b>Total immobilisation</b>	<b>10 708</b>	<b>10 012</b>
<b>Total actif</b>	<b>24 581</b>	<b>26 362</b>
<b>Passif</b>		
Comptes fournisseurs	52	55
<b>Total passif</b>	<b>52</b>	<b>55</b>
<b>Excédent cumulé</b>		
Excédent cumulé au début de l'exercice	26 306	30 038
(Perte) Gain des produits sur les charges	(1 777)	(3 732)
<b>Excédent cumulé à la fin de l'exercice</b>	<b>24 529</b>	<b>26 306</b>
<b>Total du passif et de l'excédent cumulé</b>	<b>24 581</b>	<b>26 362</b>

## ANNEXE 2

# Nos partenaires et commanditaires

En s'alliant au Chœur, nos partenaires et commanditaires profitent d'une visibilité sur nos médias sociaux et lors de nos représentations.

## Remerciements à nos partenaires et commanditaires de 2021-2022



